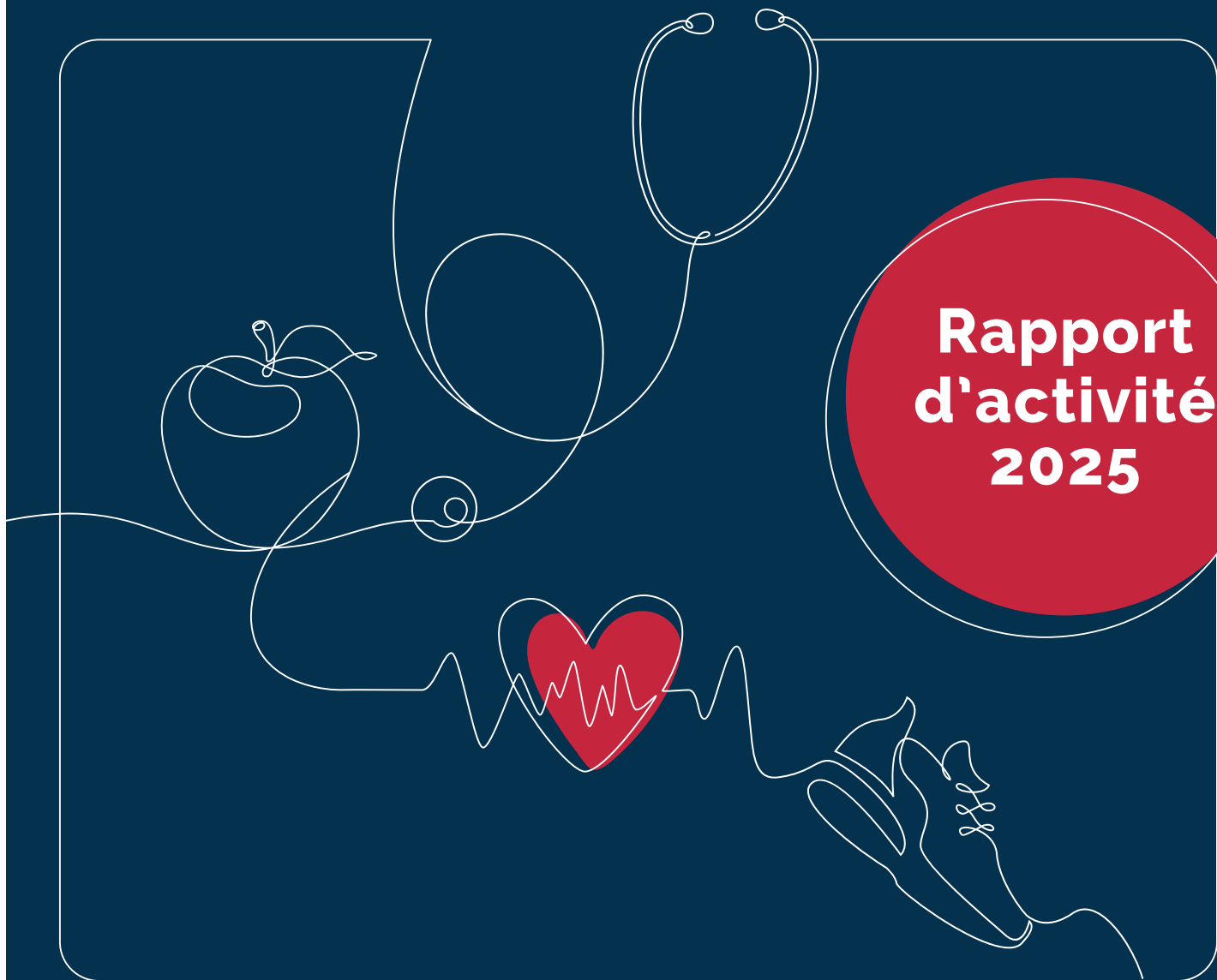


**Institut Scientifique et Technique
de la Nutrition et de l'Alimentation**

le cnam
istna nutrition santé

**Rapport
d'activité
2025**



Sommaire

| | | |
|----------|------------------------------|----|
| 1 | Formation et sensibilisation | 3 |
| 2 | Ingénierie en santé publique | 10 |
| 3 | Animation de réseaux | 27 |
| 4 | Recherche appliquée | 46 |

Le Cnam-ISTNA, un acteur structurant de la nutrition santé

Le Cnam-ISTNA contribue depuis plus de 20 ans à améliorer **la santé nutritionnelle** des populations en France métropolitaine et Outre-Mer.

Notre mission

Concevoir et déployer des solutions pour faire évoluer durablement les pratiques en nutrition-santé : ressources, dispositifs opérationnels, formations et accompagnements.

Nous agissons aux côtés des parties prenantes de la santé publique et de la prévention nutritionnelle notamment pour les décideurs publics (ministères, Agences Régionales de Santé, collectivités) et aussi auprès des porteurs de projets : structures associatives ou institutionnelles, professionnels de santé et du médico-social.

Nos domaines d'intervention



Recherche appliquée



Ingénierie en santé publique



Animation de réseaux



Formation et sensibilisation

Le Cnam-ISTNA est un **opérateur national**, ancré dans les **dynamiques locales au cœur d'actions innovantes et inspirantes**.

1.
**Formation
et sensibili-
sation**



Le **Cnam-ISTNA** propose sous différents formats, présentiel, distanciel et e-learning, une sélection de thèmes de formation en nutrition : pathologie & santé, précarité & handicap, enfance & adolescence, éducation, prévention & compétences transversales, restauration collective.

Une pédagogie de l'action

Les parcours de formation sont focalisés sur les pratiques professionnelles.

Des intervenants experts

- Experts et/ou professionnels spécialisés dans les différents thèmes traités.
- Intervenants théoriciens et praticiens d'horizons divers et complémentaires pour enrichir au mieux le contenu pédagogique.
- Formateurs qui proposent une démarche participative et réactive pour répondre aux attentes des participants.

Une offre spécifique diversifiée et adaptée

Nos formations sont déployées sur mesure en intra-établissement.



Chiffres-clés 2025

813

professionnels formés en 2025 dont :

332

en inter structures dont **55** en e-learning

110

en intra sur site

65

en formation de formateurs PNNS

118

aux webinaires de mises à jour de la formation de formateurs PNNS

188

dans le cadre de projets

8,6

10 Note moyenne de satisfaction formations en inter structures

8,7

10 Note moyenne de satisfaction formations en intra sur site

Formation de formateurs du Programme National Nutrition Santé

La formation de formateurs du Programme National Nutrition Santé (PNNS) est réalisée avec le soutien du ministère chargé de la santé.

Le parcours de formation est articulé autour d'un **tronc commun de trois jours** et de **deux à douze jours de spécialisation**.

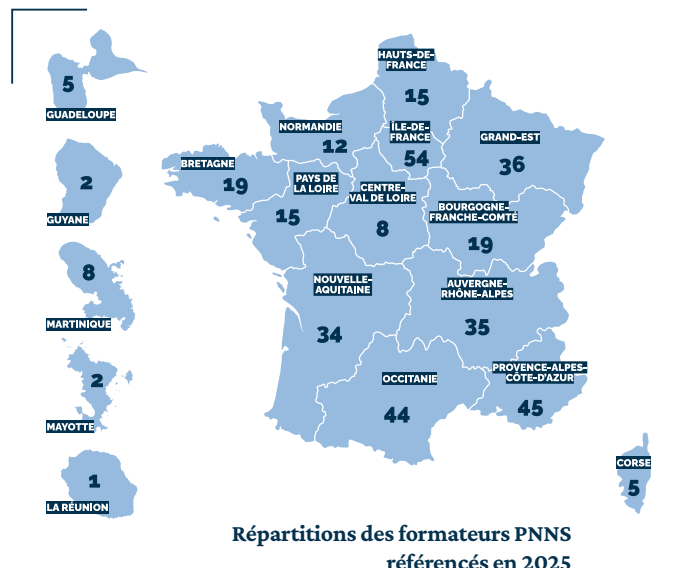
Il permet de :

- Comprendre le PNNS et mettre à jour ses connaissances sur les enjeux relatifs à la nutrition-santé dans un objectif de formation
- Approfondir ses connaissances et sa compréhension des approches par population en matière d'alimentation et d'activité physique
- Acquérir des outils méthodologiques pour renforcer la portée des formations dispensées dans le but de faciliter l'acquisition et la transmission des savoirs en matière de nutrition

En 2025, **26** professionnels ont suivi un tronc commun et **36** professionnels ont suivi une thématique. La note moyenne de satisfaction pour ces formations est de **8,5/10**. Les professionnels ont souligné à la fois des sessions qui **répondaient à leurs attentes**, des **contenus pertinents**, des **intervenants de qualité** compétents et experts et un bon équilibre entre la théorie et la pratique.

Afin d'actualiser les compétences des formateurs référencés PNNS, des **sessions de mise à jour** ont été proposées depuis 2023 à tous les professionnels formés avant 2019. Elles ont été organisées sous forme de **webinaire** de 2h à 2h30.

En 2025, **2** webinaires du tronc commun et **8** webinaires des différentes thématiques : Activité physique, Enfance & Adolescence, Précarité et Sujets âgés, ont réuni au total **118** participants qui ont attribué une note moyenne de **8,8/10**. **97,4%** ont estimé que les contenus étaient utiles



et pertinents. Fin de l'année 2025, le nombre de professionnels référencés est de **354**, dont **122** professionnels spécialisés pour la thématique Activité physique, **192** pour la thématique Enfance & adolescence, **106** pour la thématique Précarité, **121** pour la thématique Sujets âgés, **29** pour la thématique 1 000 premiers jours et **16** pour la thématique Dénutrition.

Les coordonnées des formateurs PNNS sont intégrées dans une [carte interactive](#), qui permet une recherche par région, thématique et domaine professionnel. Ces données sont actualisées régulièrement.



Le diététicien, acteur clé de la restauration collective

Ce parcours de formation a été développé en partenariat avec l'AFDN et était soutenu par le ministère chargé de l'Agriculture, le ministère chargé de la Santé et l'Agence de la transition écologique (ADEME) dans le cadre de la 10^e édition de l'appel à projet « vers la SNANC ».

Les objectifs sont de :

- **Former** les diététiciens-nutritionnistes aux enjeux de l'alimentation durable, en leur donnant des sources fiables à la suite des dernières avancées scientifiques et réglementaires.
- **Créer un réseau national** de diététiciens-nutritionnistes spécialistes en restauration collective afin de soutenir la mise en œuvre des nouvelles recommandations nutritionnelles en restauration collective de différents secteurs : scolaires, hospitaliers, médicaux et médico-sociaux, crèches et entreprises privées.
- **Outiller** la restauration collective pour atteindre les objectifs des lois EGAlim et Climat et résilience : produits durables, produits issus de l'agriculture biologique, diversification protéique, réduction du gaspillage alimentaire grâce à l'accompagnement des diététiciens-nutritionnistes formés.

Ce parcours de formation, validé par le groupe de travail nutrition du Conseil national de la restauration collective (CNRC), est articulé autour d'un **tronc commun de trois jours** et de **deux à dix jours de spécialisation**.

Communication

En 2025 plusieurs actions de communication ont été réalisées : **3 newsletters**, **12 publications sur les réseaux sociaux**, **des actualités sur le site internet** du Cnam-ISTNA ainsi qu'une **campagne sponsorisée** (publication LinkedIn et display programmatique) diffusée du 23 janvier au 21 février 2025. Cette dernière a comptabilisé plus de 180 000 impressions et 560 clics.



Participation & réseau des diététiciens-nutritionnistes

Après une participation de 36 professionnels en 2024, **38 professionnels** ont suivi le tronc commun en 2025 avec une note globale de satisfaction de **8,3/10** et **54 professionnels** ont suivi un module d'approfondissement avec une note globale de satisfaction de **9,3/10**.

Au total, **47 diététiciens-nutritionnistes** ont suivi l'intégralité de ce parcours de formation et 24 diététiciens-nutritionnistes répartis sur 13 des grandes régions de France et Outre-Mer ont réalisé partiellement le parcours de formation et pourront être référencés ultérieurement.

À ce jour, le site du Réseau d'Acteurs du PNNS, permet de référencer via l'intégration à une **carte interactive**, l'ensemble des diététiciens-nutritionnistes ayant participé aux formations du projet.

Il est possible de filtrer dans la carte interactive sur :

- La **région**
- Les **modules d'approfondissement** :
Alimentation saine et durable, Repas végétarien, Repas pour les jeunes enfants, Repas pour les seniors, Éducation à l'alimentation
- Les **domaines d'expertise** : Restauration petite enfance, restauration scolaire, restauration médico-sociale hors secteur hospitalier, restauration hospitalière, restauration d'entreprise et autre

Suivi & évaluation

Avec un recul de 6 mois à 1 an, **pour environ 90%**, la formation a permis de **gagner tant sur les connaissances** nécessaires au développement des actions en restauration collective, **que sur l'amélioration de leurs pratiques professionnelles**.

Les personnes formées souhaitent **compléter leur formation** en suivant de **nouveaux modules d'approfondissement**, bénéficier des **misés à jour** lors de la publication de nouvelles réglementations et **apprécient grandement le référencement créé**.



E-learning enutri - Étudiants du Service Sanitaire : Acteurs de la prévention nutrition-santé en Hauts-de-France

Le Cnam-ISTNA a été missionné par l'ARS des Hauts-de-France pour créer une formation e-learning à destination des étudiants du Service Sanitaire.

Contexte

Cette formation e-learning vise à accompagner les étudiants du service sanitaire dans leurs missions d'animateurs d'actions de prévention en nutrition et en santé.

Cette formation est destinée à répondre aux besoins à la fois des étudiants en médecine, en odontologie, en maïeutique, en pharmacie, en kinésithérapie ou encore en soins infirmiers des académies de Lille et d'Amiens. La majorité des étudiants intervient auprès des élèves des écoles maternelles et élémentaires.

Objectifs

Les objectifs pédagogiques de la formation sont de :

- Comprendre les enjeux de l'alimentation, de l'activité physique et de la sédentarité sur la santé et l'environnement
- Connaître les déterminants de la nutrition-santé durable
- Maîtriser les recommandations nationales
- Se saisir des concepts, techniques et postures de l'éducation pour la santé
- Pouvoir utiliser les outils validés en promotion de la santé dans la thématique nutrition

- Appréhender la démarche projet lors du déploiement d'action de prévention en nutrition-santé durable

Production de la formation

Phase d'analyse

Un comité de pilotage a été constitué avec les membres suivants :

- AMOUYEL Philippe : Professeur de l'Université de Lille, Coordinateur du Service Sanitaire des Étudiants en Santé
- DAUCHET Luc : Maître de conférences en santé publique en lien direct avec le Pr AMOUYEL, Université de Lille
- TESSIER Frédéric : Professeur de la faculté de médecine, Responsable de la thématique Alimentation /Activité Physique Université de Lille
- GIGNON Maxime : Professeur de santé publique et Coordinateur du service sanitaire pour l'académie d'Amiens
- COTTÉ Salomé : Coordinatrice du service sanitaire pour l'académie d'Amiens
- LEHU Elisabeth : Sous-directrice Parcours de prévention ARS-HDF
- PIERREZ Laura : Chargée de mission Coordinatrice du service sanitaire pour l'académie de Lille ARS-HDF
- SENEZ Dempsey : Chargé de mission ARS-HDF

Un recueil des attentes et besoins ainsi qu'une analyse des programmes pédagogiques des cours en nutrition des académies de Lille et d'Amiens et une veille bibliographique ont été réalisés.

Phase de conception

Le Cnam-ISTNA, en lien avec le comité de pilotage, a réalisé la scénarisation de la formation par thématique : nutrition santé & durable, alimentation, activité physique & sédentarité et méthodologie de projet adaptée à la nutrition.

Des travaux ont été menés afin de définir la progression pédagogique : organisation en module, séquence et sous-séquence.

Ce travail collaboratif a abouti à l'élaboration d'un référentiel précisant les objectifs, le format ainsi que le contenu détaillé de chaque module en avril 2025.

Phase de développement

Un groupe de production a été constitué avec l'expertise des différents membres de l'équipe du Cnam-ISTNA et soutenu par des experts (professionnels en activité physique adaptée, en nutrition durable et du milieu médical. Enfin, des professionnels spécialisés dans le numérique, le tournage/montage et l'innovation pédagogique ont également été mobilisés.

Au total, **6 modules** ont été développés dans Moodle comprenant chacun 2 à 5 séquences, comportant elles-mêmes chacune 2 à 5 activités. Divers moyens et outils pédagogiques ont été mobilisés afin de rendre les activités les plus ludiques, variées (vidéo, infographie, animation, quizz, exercice, image interactive...) et interactives possibles (Prezi, Genially, Canva, tournage...).

Phase d'implémentation

Un travail important a été réalisé sur l'ergonomie de l'espace numérique de formation afin de garantir une navigation claire, intuitive et accessible pour les utilisateurs.

Phase d'évaluation

L'équipe du Cnam-ISTNA a testé l'ensemble des contenus dans le but d'identifier les potentielles bugs et erreurs à corriger.

Déploiement de la formation

Le déploiement de cette formation a été initié en décembre 2025.

2. Ingénierie en santé publique



Référentiel et programmes de santé publique

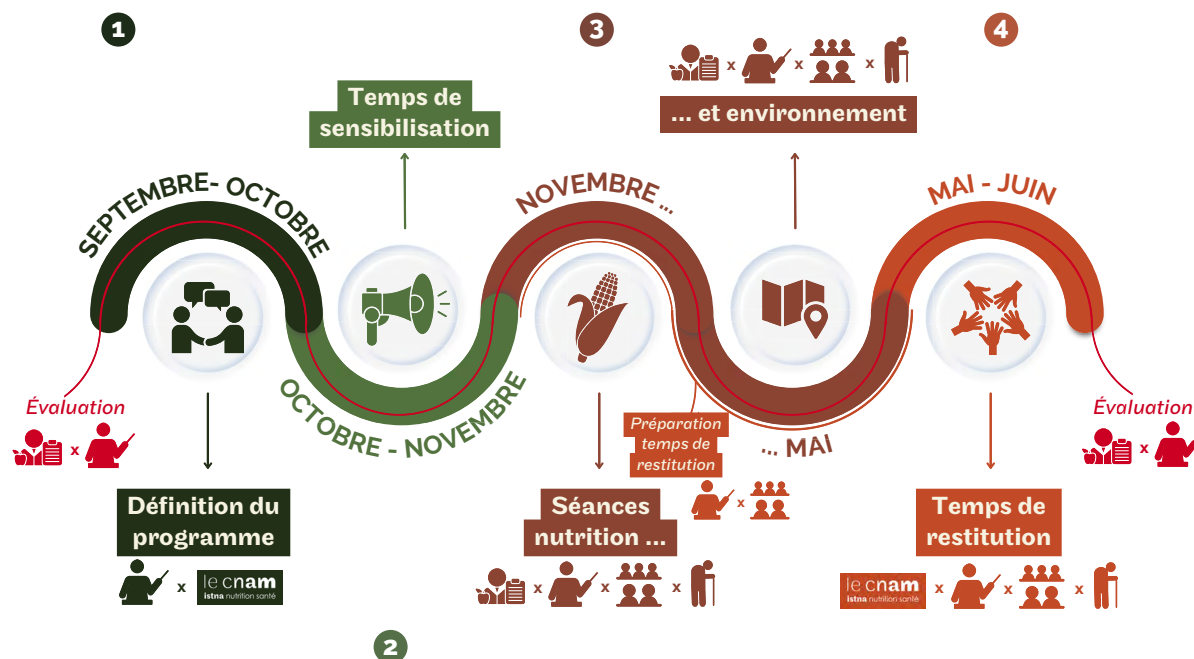
Goûter mon territoire - tous ensemble pour bien manger et bouger

Le programme Goûter mon territoire propose une approche **intergénérationnelle**, **éducative**, **territoriale** et fédératrice autour de la **nutrition**, la **santé**, l'**environnement** et la **citoyenneté**.

Le territoire, grâce à ses producteurs et ses spécificités, est mis en valeur et sert de base pour aborder la prévention santé.

Il permet de mettre en relation les anciennes générations avec les nouvelles et utilise comme fil conducteur la participation à des ateliers de découvertes, d'échanges et de créations.

Le programme est mis en place sur une année scolaire et comprend plusieurs étapes :





1 Réunion de démarrage

Elle est réalisée dans les établissements avec l'ensemble de l'équipe pédagogique qui participe au projet en vue de leur présenter plus spécifiquement celui-ci et de pouvoir sélectionner et planifier les actions mises en œuvre pendant l'année scolaire. À la suite de cette réunion, un programme d'activités adapté aux envies, besoins et contraintes de l'établissement, est arrêté en cohérence avec le programme scolaire et le travail des enseignants.

2 Temps de sensibilisation des enseignants

Il a pour objectif de sensibiliser les professionnels à la nutrition-santé afin qu'ils puissent pérenniser les actions mises en place avec leurs futures générations d'élèves.

3 Organisation des activités avec les élèves

- Sortie scolaire : organisée pour chaque classe participant au projet, elle permet la visite d'un lieu du territoire, la découverte d'une activité, la présentation de modes de productions, de parler de climat, d'environnement...
- Ateliers alimentation : des ateliers participatifs et ludiques d'1h30 animés par un diététicien-nutritionniste. Deux ateliers sont proposés par classe.
- Atelier activité physique : un atelier par classe combinant mise en mouvement et connaissances en nutrition animé par un éducateur sportif ou enseignant activité physique adaptée.

4 Temps de restitution

Ce temps permet la présentation des activités réalisées durant l'année au cours du projet aux autres classes et/ou aux familles et seniors : exposition, théâtre, livret culinaire, démonstration d'activité physique... Ce temps est préparé durant toute l'année par les enseignants et élèves, et permet une implication directe des enseignants.

Les objectifs de ce programme sont divers.

Pour les élèves de la maternelle à la 3^{ème} :

- Être en mesure de faire des choix éclairés en alimentation et activité physique pour aller vers des comportements favorables pour la santé et à l'environnement
- Développer les compétences relatives aux liens sociaux et au vivre ensemble au moyen d'activités d'éducation ludiques et intergénérationnelles pour la santé

Pour les enseignants :

- Comprendre les enjeux de santé des temps scolaires et le lien avec les recommandations nutritionnelles du PNNS
- Découvrir une nouvelle manière d'aborder la nutrition santé et le lien avec l'environnement grâce à l'intervention de professionnels extérieurs
- Être en mesure d'aborder et de développer en classe des éléments de nutrition santé et durable en lien avec les dernières recommandations nutritionnelles du PNNS

Pour les seniors :

- Participer à l'ensemble des séances dans un objectif de transmission de valeurs, d'expérience, de connaissances et de savoir-faire
- Apprendre aux élèves à s'adapter à l'autre à travers ces moments de partage

Gôûter mon territoire en Moselle

Financement

Le déploiement de ce projet a été financé par l'ARS Grand-Est et le Régime local d'assurance maladie Alsace-Moselle.

Territoire et établissements concernés

Ce programme a été mis en place dans la Communauté d'Agglomération de Forbach et de Sarrebourg-Phalsbourg.

Au total, **15 établissements** ont été impliqués :

Territoire de Forbach

- École élémentaire du Centre de Forbach
- École élémentaire Louis Houpert de Forbach
- IME de Guise de Forbach
- Collège Nicolas Untersteller de Stiring-Wendel
- École élémentaire du Centre de Stiring-Wendel
- École élémentaire du Vieux Stiring
- École élémentaire Louis Pasteur d'Alsting
- École élémentaire de Kerbach

Territoire de Sarrebourg / Phalsbourg

- École élémentaire de Sarraltroff
- École élémentaire de Bettborn
- École élémentaire de Schalbach
- École élémentaire de Veckersviller
- École élémentaire d'Hellering-lès-Fénétrange
- École élémentaire de Langatte
- École élémentaire de Mittelbronn

Résultats

Sensibilisation des enseignants

Deux sessions **temps de sensibilisation** en distanciel de deux heures ont été proposées en janvier et février 2025. Les participants ont accordé la note moyenne de **9.1/10**.

Au total, **28 professionnels** des établissements parmi les 38 impliqués dans le projet y ont participé.

À la suite de ces temps, **100%** y ont trouvé une plus-value et **94,4%** d'entre eux ont estimé que les connaissances et compétences acquises seraient utiles et applicables dans le cadre professionnel.

Mise en place des séances

Au total, **86 séances** diversifiées ont été mises en place dans l'ensemble des établissements : visite de fermes pédagogiques pour découvrir les différents élevages et cultures, courses d'orientation et chasses au trésor sur la thématique de la nutrition, ateliers alimentation sur les aliments ultra transformés et le fait-maison, les aliments de saison, le bilan carbone des aliments, la réalisation de recettes de cuisine, l'origine des aliments la digestion, la lecture d'étiquettes, les groupes d'aliments.

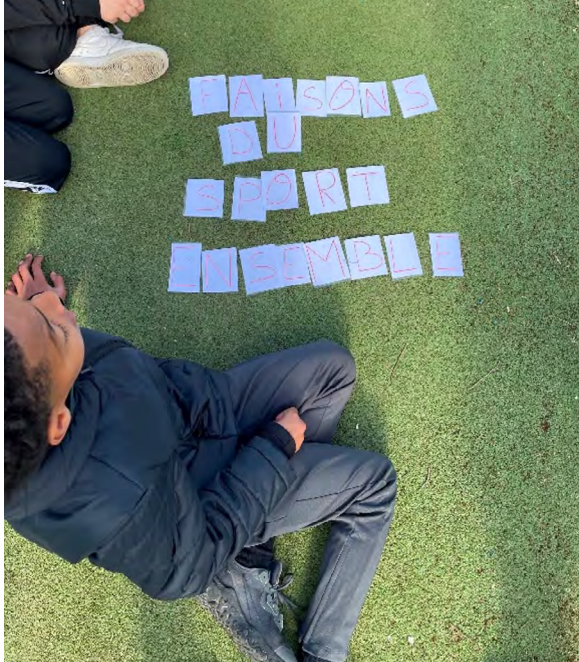
Ces séances ont impliqué 30 classes, soit **636 élèves** allant du CP à la 5^{ème} ainsi qu'environ **80 séniors**.

Évaluation

Satisfaction des élèves

La moyenne d'appréciation des activités est de **9.2/10**, et près de 68 % des élèves souhaitaient **refaire toutes les activités**. Une large majorité a déclaré **avoir « appris beaucoup de choses »** (64 %) et compris toutes les explications (61 %).





Les sorties pédagogiques ont été les plus plébiscitées, notamment les visites à la chèvrerie, aux fermes pédagogiques et au Moulin d'Eschwiller, appréciées pour leurs **dimensions ludique, éducative et sensorielle**. Les activités sportives et les ateliers autour de l'alimentation ont également été bien accueillis. La présence des grands-parents et les moments de restitution ont marqué positivement les élèves, renforçant la **dimension intergénérationnelle et participative du projet**.

Satisfaction des professionnels

Les enseignants se sont déclarés **très satisfaits** du projet « Goûter mon territoire », avec une note globale de **8,4/10** en moyenne. Le projet a **pleinement répondu à leurs attentes** (100 %) et s'est révélé **pertinent sur les plans pédagogique et organisationnel**, en complémentarité avec les programmes scolaires. Les activités, en particulier les **sorties pédagogiques** et les **ateliers nutrition**, ont été saluées pour leur qualité, **adaptabilité et impact sur les élèves**. L'implication des seniors a également été largement appréciée. Les enseignants soulignent **une plus-value professionnelle** et envisagent de **réutiliser les supports et outils** proposés.

Évolution des connaissances, des perceptions et des comportements nutritionnels entre le démarrage (T0) et la fin du projet (T1)

• Pour les élèves

L'évaluation montre une progression globale des connaissances des élèves, (+10,6 points à Sarrebourg et +4 points à Forbach), avec des acquis notables sur l'alimentation (petit-déjeuner, familles d'aliments, saisonnalité). Les pratiques alimentaires ont évolué positivement, avec des petits-déjeuners plus équilibrés, une baisse des produits sucrés et une hausse de la consommation d'eau. Les pratiques d'activité physique se sont améliorées dans les deux territoires.

• Pour les professionnels

L'évaluation a mis en évidence une progression significative des connaissances des professionnels (+10,5 points), en particulier sur l'activité physique (+13,9 points) et certains aspects de l'alimentation, comme la distinction entre jus et fruit entier (+22,2 points) ou les recommandations sur les produits laitiers (+15,7 points). Les recommandations du PNNS étaient mieux connues. Globalement, le projet a renforcé les connaissances et représentations en nutrition-santé.



Goûter mon territoire dans les Hauts-de-France

Financement

Le déploiement du projet Goûter mon territoire a été financé par l'ARS Hauts-de-France.

Territoire et établissements concernés

Ce programme a été mis en place dans les territoires du bassin du Sambre-Avesnois, du Cambrésis, de l'Audomarois et de Chauny.

Cinq établissements ont pu bénéficier du programme dans l'académie de Lille :

- Collège Renaud-Barrault
- Collège Jean Rostand
- Collège Paul Langevin
- Collège Jacques Prévert
- Collège Monsigny

Un établissement dans l'académie d'Amiens :

- Collège Victor Hugo

Résultats

Sensibilisation des enseignants

Les participants ont accordé la note moyenne de **8.8/10** au temps de sensibilisation et **80%** d'entre eux pensaient que les connaissances et compétences acquises seraient utiles et applicables dans le cadre professionnel.



Mise en place des séances

Au total, **36 séances** diversifiées ont été mises en place dans l'ensemble des établissements : visites de fermes pédagogiques pour découvrir les différents élevages et cultures, courses d'orientation et chasses au trésor sur la thématique de la nutrition, ateliers alimentation sur les aliments ultra-transformés et le fait maison, l'équilibre alimentaire, la réalisation de recettes de cuisine, l'éveil au goût, l'origine des aliments ou encore la lecture d'étiquettes.

Ces séances ont regroupé **460 élèves** allant de la 6^{ème} à la 4^{ème}.

Évaluation

Les professionnels ont exprimé une **satisfaction globale très élevée**. Le projet a répondu à leurs attentes, s'est déroulé dans de bonnes conditions matérielles et pour **100% d'entre eux**, les contenus du projet ont été jugés intéressants, utiles, pertinents et adaptés pour les enfants.

Outil d'éducation pour la santé et programmes de santé publique

Outil Escape NutriGame®

Escape NutriGame® est un **outil d'éducation pour la santé**, conçu sous la forme d'un escape game pédagogique, visant à sensibiliser aux enjeux de l'alimentation, de l'activité physique, de la sédentarité et de la nutrition durable.

Il s'appuie sur une pédagogie active et immersive, favorisant l'engagement des participants et le développement des compétences psychosociales à travers des énigmes d'observation, de réflexion, de logique et de manipulation. Il est à destination de tous les **professionnels désireux de mettre en place une action en nutrition santé** auprès d'un public **à partir de 13 ans**.

L'outil se décline en deux versions indépendantes et complémentaires : une version digitale et une version boîte de jeu. La version digitale permet une première sensibilisation, facile à déployer et adaptée à des temps courts. La version boîte de jeu vise quant à elle à approfondir et consolider les connaissances, pour des animations collectives encadrées par un professionnel.

L'outil propose trois scénarios de jeu différents, plongeant les participants dans des univers variés (alchimique, futuriste ou médiéval). Ces scénarios permettent d'aborder de manière progressive et ludique les recommandations nationales en matière d'alimentation, d'activité physique et de lutte contre la sédentarité, tout en intégrant des notions de nutrition durable.

Les contenus de l'Escape NutriGame® sont conformes aux recommandations du Programme National Nutrition Santé (PNNS). La version boîte de jeu a obtenu en 2024 le logo « Ce support est conforme au PNNS ».

Par son approche ludique, immersive et scientifiquement fondée, l'Escape NutriGame® constitue un levier pertinent pour soutenir les actions d'éducation nutritionnelle et de promotion de la santé, en favorisant l'engagement des publics et l'appropriation des messages de prévention.

La version digitale : un outil de sensibilisation accessible et flexible

Escape NutriGame® dans sa version digitale est un **jeu sérieux en ligne** utilisable via une application web compatible sur ordinateur, tablette et smartphone.

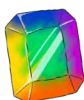
Il peut se **jouer seul ou se déployer en groupe** avec une animation par un professionnel grâce à un kit d'animation. La mécanique de jeu correspond aux principes de l'Escape Game (notamment énigmes à résoudre, indices, temps...) et la durée de la partie est de **30 minutes**.



Au fur et à mesure de l'avancée de la partie, le joueur découvre les recommandations en nutrition santé et durable (alimentation, activité physique et sédentarité), et doit utiliser les informations pour avancer dans le jeu. Le joueur sélectionne sa catégorie d'âge en début de partie (13-17 ans ou plus de 18 ans), les recommandations sont ainsi adaptées selon si le joueur est adolescent ou adulte.

Afin de garantir cette session courte de 30 minutes, **certaines thématiques de la nutrition ont été priorisées** : féculents complets, légumes secs, nutrition durable, activité physique et sédentarité, hydratation, Nutri-Score et fait maison, fruits et légumes.

Il propose une immersion dans **un scénario** :



L'univers d'un alchimiste où le joueur, l'assistant de l'alchimiste, doit explorer son bureau, son laboratoire et son atelier pour assembler et activer une pierre de santé, la pierre NutriGreen, renfermant l'essence de la santé.

La version boîte de jeu : une approche immersive et collective

Escape NutriGame® dans sa version boîte de jeu est un **outil nomade** qui permet de reproduire une salle d'échappée game dans tout type de structure.



Le jeu est **clé en main**, il comprend dans sa boîte de jeu :

- Un guide très complet pour le Game Master décrivant les recommandations nationales en nutrition-santé, les consignes d'installation de l'espace de jeu ainsi que les consignes d'animation
- Des supports graphiques très variés (affiche, énigmes, consignes...)
- Du petit matériel et accessoires (cadenas, loupe, dé...)
- Des supports audiovisuels pour favoriser l'immersion (bandes son d'ambiance affichant un chronomètre...)

Il se joue en équipe de **3 à 6 joueurs**, afin de favoriser la participation active de chacun. Le jeu en petit groupe permet ainsi de rendre acteur chaque participant.

Il peut être animé sur des durées de 60 ou 90 minutes, avec ou sans chronomètre, offrant une grande flexibilité d'utilisation et une forte reproductibilité.

Il offre une immersion dans **deux univers** très différents :



Un **monde futuriste** où grâce à un vaisseau spatio-temporel capable de voyager à l'intérieur du corps humain, les joueurs, détectives de la santé, partent en mission dans le corps d'Etercell, pour comprendre, à travers tous ses organes, comment elle arrive à maintenir sa jauge de santé à 100%.



Un **monde médiéval** où un royaume est en danger de guerre, les joueurs sont de preux chevaliers missionnés par le roi pour explorer les 2 villages, Vigor et Vitalitas, afin de trouver des solutions pour protéger le royaume et le mener vers la victoire.

Les deux scénarios permettent chacun d'aborder toutes les recommandations nationales en alimentation, activité physique et sédentarité. Les joueurs les découvrent au fur et à mesure

Actions de formation nationales

En 2025, **18 professionnels** ont été formés à l'animation de l'Escape NutriGame® repartis dans toute la France.

Il s'agit à la fois de structures telles que des associations de prévention santé, des établissements scolaires, des centres sociaux, des établissements de soin ou encore des professionnels de santé libéraux.

Ils ont donné la note moyenne de **8,3/10** à la formation et **100%** se sentent capable d'animer l'Escape NutriGame® à la suite de cette formation.

Programmes de santé publique

L'outil Escape NutriGame® a été utilisé dans 4 programmes de santé publique en 2025.

1. Escape NutriGame® en Alsace Moselle

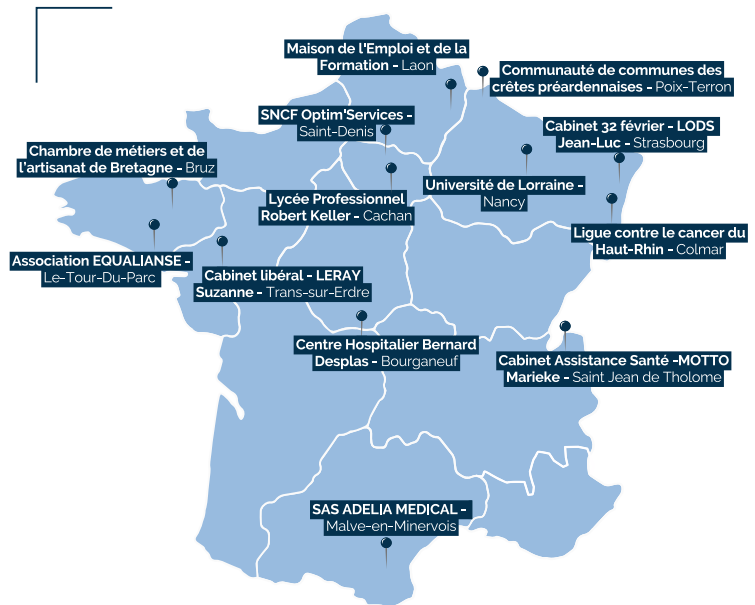
Financement

Le déploiement de ce projet a été financé par le Régime local d'assurance maladie Alsace-Moselle.

Population cible

La population cible pour les joueurs était celle des **jeunes**, âgés entre **13 et 29 ans**.

de l'avancée de la partie, grâce notamment au Game Master présent pour les guider et leurs donner les messages clés à retenir.



Répartitions des structures formées à l'Escape NutriGame® en 2025

La population cible pour les animateurs était celle des **professionnels** désireux de mettre en place une action en nutrition (Enseignants, professionnels du médico-social, éducateurs, animateurs etc.) des départements suivants : **Moselle, Bas-Rhin et Haut-Rhin**.

Objectifs du projet

L'**objectif général** était de favoriser l'utilisation et l'appropriation de l'outil Escape NutriGame®, en Grand-Est.

Les objectifs spécifiques étaient de :

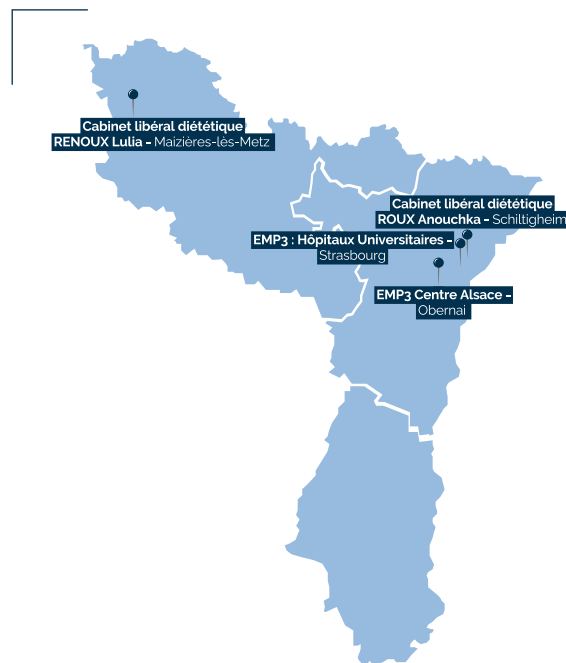
- Former et accompagner les structures et institutions régionales d'Alsace Moselle déjà dépositaires du jeu à développer le scénario Conquête de Vigor et Vitalitas et continuer à les faire progresser dans leurs compétences
- Former et accompagner de nouvelles structures et institutions régionales du Grand-Est accueillant des jeunes à l'animation de l'Escape NutriGame® et les équiper en boîte de jeu
- Identifier, former et référencer des professionnels relais à la formation d'animateurs de l'Escape NutriGame®

Résultats

Le projet a débuté en janvier 2024 et s'est poursuivi jusqu'en juin 2025.

Formation des animateurs et animation des sessions de jeu

Au total, **2 sessions** de formation ont été programmées en 2025, une à Metz et une à Strasbourg. Elles ont permis de former **11 professionnels** à la version boîte de jeu de l'Escape NutriGame®.



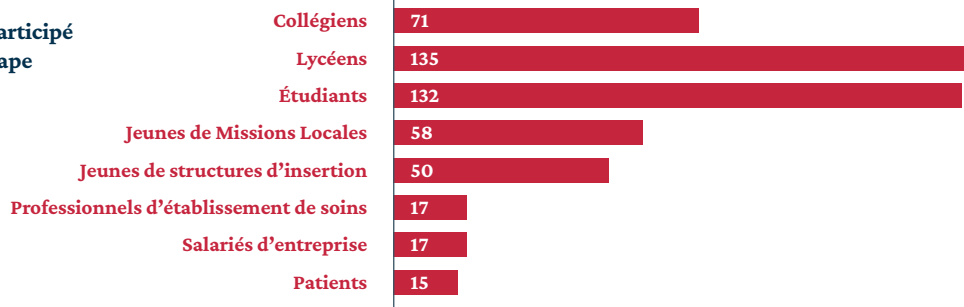
Répartitions des structures formées à l'Escape NutriGame® en 2025

Pendant l'année 2025, avec les structures déjà formées en 2024, **14 structures** au total ont mis en place des animations ce qui a conduit à l'organisation de **73 sessions** et à la participation de **495 joueurs**.

Parmi ceux-ci, 78 ont participé à la version digitale uniquement, 337 à la version digitale puis boîte de jeu, et 80 uniquement à la boîte de jeu.

Les animateurs ont animé l'outil auprès d'un public très varié :

Type de public ayant participé aux sessions de jeu Escape NutriGame®



Évaluation

Compétences et satisfaction des animateurs

L'évaluation de la formation Escape NutriGame® a montré un **haut niveau de satisfaction**, tant pour la phase e-learning (7,5/10) que pour la journée en présentiel (9,2/10). Les participants ont salué la **qualité pédagogique, la diversité des supports, l'approche ludique et la complémentarité entre les deux modalités**.

Côté acquis, les **résultats des questionnaires ont montré une progression nette des connaissances** (+20,6 % sur le score global), en particulier sur l'activité physique (+21,7 %) et l'alimentation (+14,3 %), ainsi qu'un **renforcement significatif des compétences déclarées** (+43,1 %), pour l'animation de l'Escape NutriGame® et la capacité à mettre en œuvre une démarche d'évaluation.

Impact des sessions de jeu sur les joueurs

Les participants de l'Escape NutriGame® ont globalement exprimé **une forte satisfaction**, appréciant particulièrement le côté ludique, immersif et pédagogique du jeu, qu'il soit en version digitale ou en boîte de jeu. Le jeu favorise une ambiance conviviale et collaborative, et a **permis une amélioration notable des connaissances**, notamment sur l'activité physique et la sédentarité.

Les acquis bien marqués immédiatement après l'expérience ont persisté à moyen terme et soulignent l'efficacité de l'outil même s'il est important de réitérer ce type d'action pour consolider les apprentissages.



2. Escape NutriGame® en Hauts-de-France

Financement

Le déploiement de ce projet a été financé dans le cadre de la réalisation du Parcours Nutrition de l'Éducation Nationale de la région Hauts-de-France et financé par l'ARS Hauts-de-France.

Population cible

La population cible pour les joueurs était celle des **élèves en collège et lycée**, auprès des territoires ciblés : **bassin du Sambre-Avesnois et de Chauny**.

La population cible pour les animateurs était celle des **professionnels des établissements scolaires** désireux de mettre en place une action en nutrition.

Objectifs du projet

L'**objectif général** était de favoriser l'utilisation et l'appropriation de l'outil Escape NutriGame®.

Les objectifs spécifiques étaient de :

- Former les professionnels à l'utilisation et l'appropriation de l'outil Escape NutriGame®
- Accompagner les professionnels à mettre en œuvre des sessions de jeu auprès des élèves dans le cadre du Parcours Nutrition

Résultats

Le projet a été déployé au cours de l'année scolaire 2024-2025.

Formation des animateurs et animation des sessions de jeu

Une session de formation a été réalisée en 2025 à Chauny.

Au total, 7 professionnels ont été formés. Chacune des structures a pu être équipée d'une boîte de jeu. Pour l'année 2024-2025, plusieurs sessions de jeu Escape NutriGame® ont été mises

en place au sein des **lycées Gay Lussac et Jean Macé** et une session de jeu a pu être réalisée auprès d'une classe de 4^{ème} dans le **Collège Montaigne**.

Au total, une **quarantaine de joueurs** a donc participé au scénario « Les secrets d'Etercell ».

Évaluation

Satisfaction des animateurs

Les animateurs ont attribué la note de **8,4/10** pour la journée en présentiel de la formation et **71,5 %** se sentent capables d'animer l'Escape NutriGame® à la suite de cette formation.

Impact des sessions de jeu sur les joueurs

Les sessions de jeu Escape NutriGame® ont été globalement très appréciées par les participants, avec **94,4 %** d'avis positifs et une note moyenne de **7,81/10** pour l'intérêt du jeu en équipe « Les secrets d'Etercell ».

Le **travail en équipe** et la coopération ressortent clairement, notamment à travers la recherche d'indices et la résolution collective des énigmes. L'**aspect pédagogique** est également souligné : le jeu permet d'apprendre des notions nutritionnelles de manière ludique et mémorable, tout en alliant amusement et apprentissage. Les participants ont également apprécié l'esthétique, la qualité des textes et la convivialité générale de l'expérience. Enfin, la **dimension interactive** et expérimentale du jeu stimule la curiosité, l'observation et la réflexion.

En résumé, Escape NutriGame® se distingue par son **aspect ludique et collaboratif**, son potentiel pédagogique et son expérience globale positive.



Évaluation

Satisfaction des animateurs

Les animateurs ont attribué la note de **8,3/10** pour la journée en présentiel de la formation.

Nous avons observé une **nette amélioration des différents indicateurs relatifs aux connaissances** après la formation (+30%) ainsi qu'une **amélioration des différents indicateurs relatifs aux compétences perçues** après la formation (+4%).

Impact des sessions de jeu sur les joueurs

Nous avons noté une **amélioration importante des connaissances** après la participation aux sessions de jeu (+18%).

Les **changements de comportements** s'évaluant difficilement à court terme, il a été posé des questions sur les intentions de changement et les perceptions de leurs compétences. Les résultats ont été très encourageants (78% souhaitait modifier leur alimentation et 64% souhaitait modifier leur activité physique /sédentarité).

La moitié des professionnels était tout à fait d'accord que le **jeu avait permis le développement des connaissances en alimentation santé** des joueurs et l'autre moitié était plutôt d'accord. Le jeu a permis le **changement de comportements en alimentation et activité physique des joueurs** selon la moitié des professionnels interrogés.

La majorité des professionnels a exprimé le souhait que les sessions de jeu puissent continuer à être déployées car elles répondent à des besoins importants en termes de connaissances et pratiques en nutrition-santé en Guadeloupe. Tous ont ainsi défini des perspectives de mise en place de sessions de jeu au sein de leur structure.

4. Escape NutriGame® une approche nutrition saine et durable au service des étudiants

Financement

Le déploiement de ce projet a été financé par le ministère chargé de l'Agriculture, le ministère chargé de la Santé et l'Agence de la transition écologique (ADEME) dans le cadre de la 10^e édition de l'appel à projet « vers la SNANC ».

Population cible

Le projet a été déployé sur **trois territoires** : Guadeloupe, Grand-Est et Hauts-de-France. La population cible pour les joueurs était les **étudiants**.

La population cible pour les **animateurs** était les professionnels des établissements d'enseignement supérieur (enseignants, professionnels de services de santé...).

Objectifs du projet

L'objectif général était d'organiser un réseau Escape NutriGame® en formant des animateurs et en sensibilisant des étudiants ambassadeurs dans un but d'éducation pour la santé en nutrition saine et durable auprès du public étudiant.

Ce projet avait pour objectif opérationnel de tester 3 canevas pédagogiques :



Résultats

Le projet a débuté en mai 2024 et se poursuit jusqu'en avril 2026.

Communication

Un **flyer** et une **page internet** de présentation du projet Escape NutriGame® ont été produits avec des publications réalisées sur les réseaux sociaux du Cnam-ISTNA (Facebook, LinkedIn et Instagram). Deux **e-mailing** ont été envoyés afin de recruter un appel à manifestation d'intérêt en 2025,

un en Grand-Est auprès de 891 destinataires et un en Hauts-de-France auprès de 173 destinataires.

Une **phase de recrutement** des structures partenaires a été réalisée avec conventionnement. Des **réunions d'implantation** ont été organisées avec chaque partenaire.



Formation des animateurs

Au total, **11 sessions** de formation ont été programmées en 2025, dont 4 en Grand-Est, 3 en Hauts-de-France et 4 en Guadeloupe.

En 2025, les participants ont donné une moyenne de **7,6/10** à la partie en e-learning et **8,95/10** à la partie en présentiel, **97,2%** se sentent capables d'animer l'Escape NutriGame® à la suite de cette formation.

Points forts soulevés par les professionnels

- Temps de formation très appréciés et efficaces
- Outils ludiques et pertinents pour la cible suscitant curiosité et motivation à développer des compétences
- Accompagnement renforcé et expérience riche dans la nutrition santé-durable, la méthodologie d'action de prévention et la maîtrise des outils
- Étudiants ambassadeurs : moteur et leviers pour mobiliser et sensibiliser leurs pairs
- Originalité et diversité des animations proposées

Animation des sessions de jeu

Au total, **21 structures** se sont impliquées dans la mise en place des canevas pédagogiques en 2025 : 9 en Grand-Est, 6 en Hauts-de-France et 6 en Guadeloupe.

Un bilan des animations des sessions de jeu sera réalisé en 2026.



Épiceries solidaires : structures promotrices de santé en Guadeloupe

Le déploiement de ce projet de santé publique en Guadeloupe a été initié en décembre 2023 et s'est poursuivi en 2024 avant de se terminer à la fin du mois de juin 2025. Il était financé par l'ARS Guadeloupe et des Îles du Nord.

Résumé du projet

Objectif général :

Développer les compétences des épiceries solidaires pour qu'elles puissent être des structures promotrices de santé

Objectifs opérationnels :

- Former les bénévoles et salariés de l'aide alimentaire sur la nutrition-santé
- Repérer les bénéficiaires avec des besoins en nutrition
- Proposer des accompagnements par des diététiciens-nutritionnistes et professionnels de l'activité physique

Population cible

La population cible était celle des professionnels, bénévoles et bénéficiaires des épiceries solidaires de la **Guadeloupe**.

Déploiement du projet

Plusieurs outils et stratégies de communication ont été déployés afin de recruter et valoriser les épiceries solidaires intéressées par la mise en place du projet en Guadeloupe dont

notamment un flyer et une page internet dédiée sur le site [internet du Cnam-ISTNA](#).

En 2025, **3 publications** ont été réalisées sur les réseaux sociaux du Cnam-ISTNA.

Au total, **6 épiceries solidaires** se sont portées volontaires pour participer au projet. Des réunions d'implantation ont été organisées avec chaque partenaire. Elles sont toutes partenaires de la banque populaire et certaines font partie du réseau ANDES du Groupe SOS.



Accompagnement des bénéficiaires en nutrition-santé

La mise en place d'**ateliers collectifs** et d'**accompagnement individuel** pour les bénéficiaires de l'aide alimentaire en nutrition-santé a été proposée aux épiceries solidaires partenaires. Pour certaines, il s'agissait des premiers ateliers collectifs et pour d'autres des premiers ateliers sur cette thématique nutrition-santé. Afin que ces ateliers soient possibles, plusieurs **réunions et visites préparatoires** ont été nécessaires pour identifier le matériel, les besoins et définir avec les professionnels de santé les thématiques. Au total, **38 ateliers nutrition-santé** ont été mis en place avec **5 animateurs** au sein de **5 épiceries solidaires** partenaires dans **9 villes différentes**.

Sur les **38 ateliers**, 3 portaient sur le sujet de l'activité physique adaptée. Il s'agissait majoritairement d'ateliers de mises en pratique et pour la plupart, d'ateliers culinaires à des fins de santé.

En complément, **5 bénéficiaires** ont pu profiter d'une **séance individuelle** avec une diététicienne-nutritionniste. Ces séances ont eu lieu au sein des épiceries solidaires.



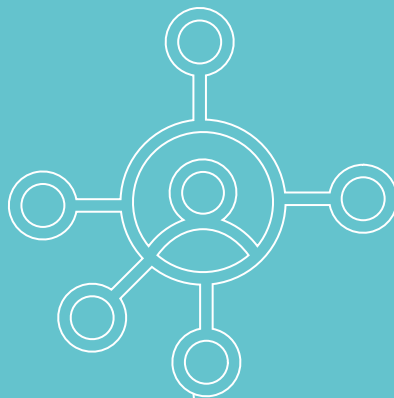
Évaluation

Un questionnaire sur les connaissances et pratiques en nutrition-santé a été complété par **128 bénéficiaires** des épiceries solidaires en début et fin de projet.

Globalement, les indicateurs mesurés ont montré une **amélioration des pratiques** en faveur de la santé : augmentation de la consommation de fruits, réduction de la consommation de viande rouge, de charcuterie et de produits sucrés. Plus de 55% pratiquent plus de 30 minutes par jour d'activité physique en fin de projet contre 31% en début de projet.

Des bilans finaux ont été réalisés par structure en juin 2025. Au cours de ceux-ci, une grande majorité des bénéficiaires et des professionnels libéraux ont exprimé le souhait que ces ateliers puissent se poursuivre au-delà de la fin du projet car ils répondent à des besoins importants en nutrition-santé, en complément et cohérence de l'aide alimentaire de l'épicerie.

3. Animation de réseaux



Réseau d'acteurs du PNNS – animation nationale

De nombreux acteurs en France participent à la mise en place de projets en nutrition. C'est le cas des collectivités et des entreprises qui proposent des actions à destination respectivement de leur population ou de leurs salariés. Cette démarche peut être valorisée par la signature de la charte d'engagements du PNNS garantissant une volonté de la structure à mettre en place des projets en lien avec l'alimentation, l'activité physique et/ou la sédentarité en faveur de la santé des populations.

Le Cnam-ISTNA, missionné par le ministère chargé de la Santé d'animer le réseau d'acteurs du PNNS, s'appuie sur le site internet dédié « Réseau d'Acteurs PNNS ». Il est disponible à l'adresse suivante :

<https://www.reseau-national-nutrition-sante.fr/>

Animation du site internet du Réseau d'Acteurs du PNNS

Il se compose de trois parties ayant pour but de partager les informations au sein du réseau « **S'INFORMER** », de relayer les formations pertinentes pour les acteurs du réseau « **SE FORMER** » et de partager les outils, les bonnes pratiques et les projets réalisés par les acteurs du réseau « **AGIR** ».

En 2025, plus de **33 000 personnes** ont visité le site internet du Réseau d'Acteurs PNNS. Les pages les plus visitées sont les pages dédiées à la présentation du PNNS et les fiches outils répertoriant les outils de Santé publique France sur les recommandations du PNNS.



Le travail sur le **référencement** naturel du site internet, initié en 2024, a été poursuivi en 2025. Un e-mailing a notamment été effectué auprès des acteurs du réseau (signataires de la charte, porteurs de supports conformes au PNNS, partenaires institutionnels, ...), afin de les inviter à mentionner l'URL du site internet depuis leur propre site. Des suggestions de valorisation de leur engagement, de leurs outils, de leurs compétences ou de leurs rôles dans l'animation du réseau ont été effectuées. Ainsi, le site internet est maintenant référencé depuis 155 sites différents, contre 77 en 2024. Certaines pages existantes ont également été améliorées pour accroître la fréquentation du site internet.

Valoriser le réseau de signataires de la charte du PNNS

En 2025, le Cnam-ISTNA a poursuivi ses missions de participation au **plaidoyer** national de la charte et de valorisation des entreprises et collectivités signataires.

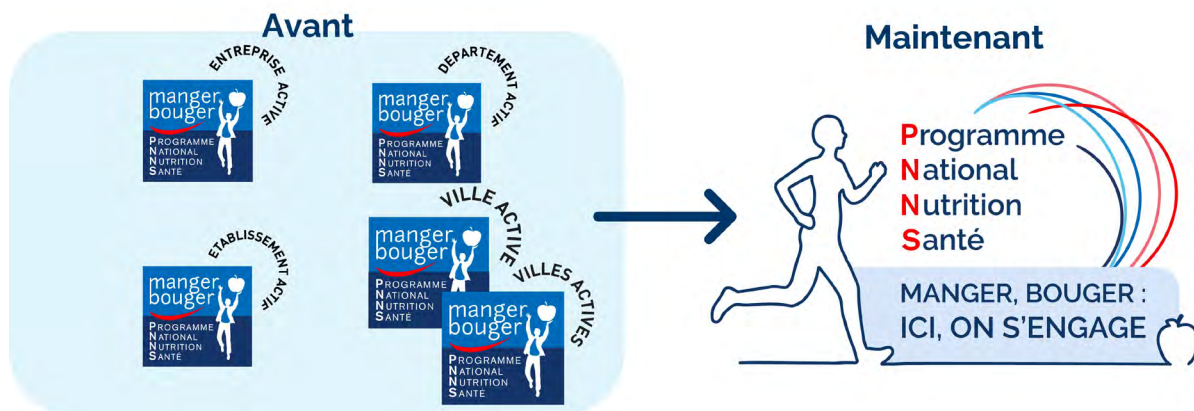
Un **nouveau logo** d'engagement dans la charte du PNNS a été réalisé. Il permet une meilleure visibilité et une cohérence dans les territoires.

Les **filtres de l'annuaire des signataires**, situé dans la partie « S'INFORMER » du site internet, ont été revus dans une logique de simplification et de mise en cohérence avec ce nouveau logo. Il est également possible de filtrer dynamiquement sur le type de territoire ou de structure ainsi que sur le niveau d'engagement pour les structures (national, régional, local). Ce dernier filtre permet de valoriser davantage les structures engagées à un niveau national ou régional.

En fin d'année 2025, le réseau comptait **138 signataires** : 112 collectivités et 26 structures engagées pour leurs salariés ou leurs agents (associations, entreprises ou établissements privés ou publics, ...).

Le Cnam-ISTNA a également été impliqué dans l'organisation d'un événement pour l'engagement national de l'entreprise EURIAL : présentation de la charte et des dispositifs en lien, appui à la rédaction de la lettre officielle de demande d'engagement, inclusion officielle du signataire au sein du réseau d'acteurs du PNNS, ...

Parmi les structures signataires des chartes, de nombreux **projets** autour de la prévention en nutrition sont mis en place dans toute la France.





Des bilans des projets, via un travail de recensement en lien avec les ARS, ont été transmis au Cnam-ISTNA. Grâce à l'analyse de ces bilans, les projets les plus originaux, efficaces et reproductibles sont sélectionnés et mis en ligne sur le site du Réseau d'Acteurs PNNS afin de partager **les bonnes pratiques et les idées** autour des thématiques de l'alimentation, l'activité physique et la sédentarité.

Au cours de l'année 2025, **230 projets de 72 signataires** ont été étudiés, représentant un total de 584 actions déclinées auprès de 60 367 personnes sur le territoire français.

Au total, 8 projets ont été mis en ligne sur le site internet et 3 fiches projets ont été mises à jour. Fin 2025, 68 projets sont valorisés sur le site.

Une **vidéo de témoignage** d'un projet de signataire a été mise en ligne : le Défi Foyer à Alimentation Positive, du PETR du Pays de Langres, de la région Grand Est.

Accompagner les signataires de la charte du PNNS

Auparavant, existaient 3 guides pour accompagner les signataires de la charte du PNNS à la mise en œuvre de leurs actions. L'objectif était de créer un nouvel outil d'accompagnement des signataires pour remplacer ces guides devenus obsolètes.

Début 2025, un travail préliminaire a été mené pour dresser un état des lieux des contenus existants afin de définir le format et le contenu du nouvel outil. Les orientations ont ainsi été validées par la Direction Générale de la Santé.

Dès juin 2025, un **groupe de travail** a été initié pour constituer les nouveaux contenus. Il est constitué de 21 personnes provenant de 11 structures différentes : ARS Bourgogne Franche-Comté, Nouvelle-Aquitaine et La Réunion, Direction Générale du Travail (DGT), Direction Générale de la Santé (DGS), Direction Générale des Infrastructures des Transports et de la Mobilité (DGITM), la Direction des Sports (DS), l'Association des Maires de France (AMF), Santé publique France, le Pôle national ressources Sport Santé Bien-être /CREPS et le Réseau Français Villes Santé OMS.

Différentes réunions ont été animées par le Cnam-ISTNA pour recueillir les avis et pour que chaque membre puisse partager les ressources utiles à la rédaction du nouvel outil. L'objectif est de produire un outil dans un format digital et interactif accessible via un espace dédié pour les signataires de la charte sur le site internet du Réseau d'Acteurs du PNNS.

Relayer l'actualité du PNNS et du réseau d'acteurs du PNNS

L'**actualité en région** du réseau de signataires a aussi été valorisée en fonction des informations remontées tout au long de l'année. Les événements de signatures de la charte de collectivités de l'Île de La Réunion, de Bourgogne Franche-Comté et du Grand Est ont été relayés.

Une **newsletter trimestrielle** est rédigée et envoyée pour partager l'ensemble de l'actualité du réseau d'acteurs du PNNS. En 2025, **4 newsletters** ont été envoyées à 946 professionnels. Par rapport à 2024, le nombre de personnes inscrites a augmenté de 39%.

Le Cnam-ISTNA relaie également l'ensemble des informations et des actualités du réseau sur son site internet (via actualité et page dédiée), ses newsletters et ses réseaux sociaux. En 2025, **12 publications** ont été postées sur LinkedIn. Elles ont touché en moyenne, 409 personnes.

L'ensemble de l'actualité du PNNS a été partagé avec la mise ligne des lettres d'**actualités du PNNS 4** éditées par la Direction Générale de la Santé.

Les **formations** existantes et pertinentes pour les acteurs du PNNS ont été actualisées. La carte interactive des formateurs référencés PNNS a été mise à jour avec les nouveaux formateurs 2025 et ceux ayant remis à jour leurs connaissances en 2025.

Faire connaître les outils du PNNS

Une veille a été réalisée afin de mettre en ligne les nouveaux outils provenant des institutions ou de mettre à jour les fiches existantes. Ainsi dans la partie « AGIR », **6 nouvelles fiches outils** ont été créées et 4 ont été actualisées. Au total, 40 outils institutionnels étaient disponibles fin 2025. Les **supports** ayant fait l'objet d'une **attribution du logo PNNS** « Ce support est conforme au PNNS », ont également été valorisés dans cette partie.

Ce sont **2 nouveaux supports** qui ont été mis en ligne en 2025. Au total, 19 supports conformes au PNNS sont disponibles dans cette rubrique.

Réseau d'acteurs du PNNS : faire connaître les dispositifs

Contexte

Jusqu'en 2021, le Cnam-ISTNA mettait en place des **ateliers d'échanges sur le PNNS** dans les régions avec les ARS afin de faire connaître le PNNS et de renforcer les compétences des professionnels de terrain pour développer des projets locaux pertinents en cohérence avec le PNNS.

Depuis 2022, ces ateliers sont destinés en priorité aux collectivités territoriales et aux entreprises signataires PNNS afin de partager, de mutualiser les expériences et de promouvoir la signature de la charte d'engagements du PNNS. Le but est également de faire connaître les dispositifs en lien avec l'animation du réseau d'acteurs du PNNS : procédure d'attribution du logo PNNS pour les supports, formations de formateurs référencés PNNS, formations numériques, outils du PNNS, site internet du Réseau d'Acteurs du PNNS, ...

Dans les régions où le nombre de signataires n'est pas très élevé, l'organisation d'ateliers échanges ne répond pas tout à fait aux besoins des ARS qui ont d'abord besoin de promouvoir uniquement le plaidoyer de la charte et du réseau d'acteurs. Ainsi, dans le cadre de sa convention avec le ministère en charge de la santé, le Cnam-ISTNA peut être sollicité par les ARS de manière ponctuelle, pour présenter les dispositifs liés au réseau d'acteurs du PNNS lors d'événements régionaux sans s'engager dans un format long de formation.

L'année 2025 constitue une année de transition entre le PNNS 4, échu, et l'élaboration du PNNS 5. Une période de réserve électorale, en lien avec les élections municipales de mars 2026 a également démarré en septembre 2025. Ainsi, les ARS n'ont pas pu se positionner sur l'organisation d'ateliers

d'échanges en 2025 ni sur la mobilisation du Cnam-ISTNA pour des interventions ponctuelles durant le deuxième semestre.

Interventions ponctuelles

Le Cnam-ISTNA est intervenu en juin 2025 à l'occasion d'un **webinaire régional** à destination des collectivités signataires de la charte du PNNS de Bourgogne Franche-Comté. L'objectif était de présenter les outils du réseau disponibles et mobilisables par les collectivités.

Au niveau national, le Cnam-ISTNA a pu être présent aux **salons SantExpo** en mai 2025 et **Préventica-Paris** en juin 2025.

Ce fut l'occasion de participer au plaidoyer de la charte d'engagements du PNNS et de faire connaître plus globalement le site internet du Réseau d'Acteurs du PNNS et les dispositifs en lien.



Attribution du logo PNNS

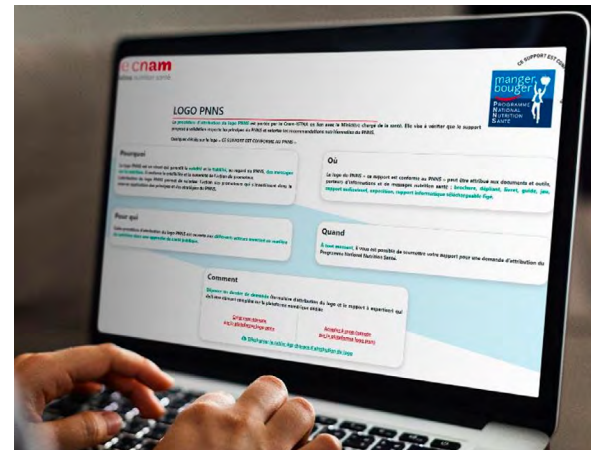
« Ce support est conforme au PNNS »

Le Cnam-ISTNA est missionné par le ministère chargé de la santé, de la gestion de la procédure d'attribution du logo Programme National Nutrition Santé (PNNS) pour les supports. L'apposition de ce logo garantit la validité et la fiabilité des messages nutritionnels au regard du PNNS.

Procédure d'attribution du logo pour les supports

La procédure se décompose en **6 étapes** : soumission d'un dossier de demande d'attribution du logo PNNS par le promoteur, analyse de la conformité du dossier, consultation par des instances extérieures, soumission du dossier aux experts, réunion du comité national d'évaluation avec les experts, transmission de la décision du comité national (autorisation d'attribution du logo, refus d'attribution du logo ou sursis à statuer : demande de modifications).

Pour cela, une plateforme est disponible en ligne et la procédure est totalement dématérialisée. Au total, **18 experts** en nutrition peuvent être sollicités afin d'analyser les dossiers et participer aux comités. Comme les années précédentes, la Direction Générale de la Santé et Santé publique France assistent systématiquement à ces comités.



Un cahier des **charges officiel d'attribution du logo PNNS pour les supports** est disponible en téléchargement depuis la page d'accueil de la plateforme dédiée et aussi sur le site internet du Réseau d'Acteurs PNNS. Un travail a été initié en lien avec la charte alimentaire de l'ARCOM en décembre 2025 afin d'adapter la procédure aux contraintes de productions de programmes audiovisuels.

Ceci est piloté par la DGS avec l'implication du comité de suivi de cette charte et l'ensemble des parties prenantes de la production de ce type de programme (syndicats, producteurs, ...).

État des lieux des dossiers

En 2025, **36 personnes** ont créé un compte sur la plateforme, 38 dossiers de demandes ont été créés et **26** ont été **soumis**.

Neuf dossiers ont été refusés dès la première étape de validation administrative par le chargé d'expertise du Cnam-ISTNA. Six dossiers ont été déposés mais étaient incomplets ou devaient faire l'objet de modifications pour répondre au cahier des charges d'attribution du logo PNNS. Ces dossiers sont en attente de modifications et de re-dépôt de la part des promoteurs.

Au total, **10 dossiers ont été analysés par 13 experts** différents et ont été examinés en comité en 2025. Au total, **6 comités d'experts** ont été réunis :

- **2 dossiers**, provenant d'un même promoteur, ont fait l'objet d'un **refus** d'attribution du logo par le comité, à la suite d'une mise en liquidation

judiciaire du promoteur, pendant l'analyse de ses supports. Concernant les supports, les experts ont émis un avis « sursis à statuer, en attente de modification ».

- **1 dossier** a fait l'objet d'un **refus** d'attribution du logo à la suite d'un avis « sursis à statuer, en attente de modifications » du comité, le promoteur n'ayant pas souhaité modifier son support.
- **1 dossier** a fait l'objet d'une **autorisation** d'attribution du logo à la suite d'un avis « sursis à statuer, en attente de modifications » du comité et à leur re-dépôt dans la plateforme.
- **6 dossiers** étaient **en cours de re-dépôt** dans la plateforme à la suite d'un avis « sursis à statuer, en attente de modifications ».

Les supports ayant fait l'objet d'une autorisation d'attribution du logo PNNS ont été valorisés dans la **partie AGIR du site internet du Réseau d'Acteurs PNNS** :

<https://www.reseau-national-nutrition-sante.fr/fr/fr-les-supports-conformes-au-pnns.html>

VALORISER VOS OUTILS PORTEURS DE MESSAGES EN NUTRITION SANTE GRACE A LA PROCEDURE D'ATTRIBUTION DU LOGO PROGRAMME NATIONAL NUTRITION SANTE (PNNS)

POURQUOI ?

- Le logo du PNNS est un outil reconnu et valorisant en matière de qualité du travail du promoteur en référence au PNNS.
- Obtenir le logo PNNS sur votre support est :
 - **Garantir la validité** et la lisibilité de vos messages en référence au PNNS
 - **Renforcer votre crédibilité** pour un message reconnu
 - **Augmenter votre visibilité** sur le site internet du Réseau d'Acteurs du PNNS

POUR QUI ?

Tout professionnel qui crée un outil porteur de messages en nutrition santé

- **Entités** publiques et privées
- **Organismes** à caractère public et privé
- **Associations**
- **Fondations**
- **Collectivités territoriales**

COMMENT ?

Une procédure simple et rapide : **100 % en ligne** sur www.stateforme-logo-pnns.fr

- **Dépôt de votre dossier en ligne**
- **Validation administrative de votre dossier**, si votre dossier est complet et si les critères de refus n'ont pas été dépassés
- **Analyse de votre dossier par des experts en nutrition**
- **Décision collective lors d'un comité national d'évaluation** réunissant experts et institutions. Sans pour autant transmettre votre dossier électronique.

Délai maximum de réponse de 3 mois de validation administrative du dossier

EXEMPLES DE CRITERES DE REFUS

- Document portant la promotion d'une activité ou d'un programme ponctuel
- Absence des recommandations du PNNS ou article 3
- Articles du PNNS
- Allégations santé ou déclarations non prouvées scientifiquement
- Support présentant des recettes, menus, plans alimentaires "tout filez" ou autres
- Site internet ou communication qui ne correspond pas à l'objectif principal du support

Plus de détails de la procédure sur le site du Réseau d'Acteurs du PNNS www.reseau-national-nutrition-sante.fr

Vous avez des questions ?
contact@plateforme-logo-pnns.fr - Tél. 03 83 83 49 00

Communication

La procédure est présentée dans la partie « **S'INFORMER** » du **Réseau d'Acteurs PNNS**. Elle a été valorisée lors des interventions, formations, réunions organisées par et actions de communication par le Cnam-ISTNA.

En juin et en novembre 2025, le Cnam-ISTNA a organisé **deux webinaires** « Tout savoir sur la procédure d'attribution du logo PNNS pour les supports ». L'objectif général de ces webinaires était de faire connaître la procédure d'attribution du logo PNNS pour les supports afin d'augmenter le nombre de demande d'attribution.

Lors de ce webinaire, le Cnam-ISTNA a pu présenter :

- Pourquoi & Comment demander le logo PNNS sur son support ?
- Le cahier des charges officiel et des exemples concrets
- Les modalités d'accompagnement

Au total, **285 personnes** se sont inscrites aux deux sessions de webinaires, 118 ont participé aux webinaires en direct.

Plus d'un tiers des participants connaissait la procédure avant de s'inscrire au webinaire et 26 participants ont déclaré avoir des supports à priori éligibles à une demande d'attribution du logo PNNS.

La totalité des participants était satisfaite du webinaire. À l'issue de leur participation, seulement 6 d'entre eux ont déclaré que la procédure restait complexe.

Pour informer le réseau du Cnam-ISTNA sur la procédure et sur les supports ayant fait l'objet d'une attribution du logo, plusieurs publications ont été postées sur les réseaux sociaux. En 2025, 6 publications ont été réalisées sur LinkedIn. Elles ont touché en moyenne 642 personnes.

Les nouveaux supports faisant l'objet d'une attribution du logo, et plus globalement, toutes les actualités en lien avec la procédure ont été relayés dans les newsletters du site internet du Réseau d'Acteurs PNNS.

Plateforme attribution du logo PNNS

« Ce support est conforme au PNNS »

<https://www.plateforme-logo-pnns.fr/>



Dynamiser le réseau des signataires de la charte du PNNS en Grand Est

Dans la continuité de 2023 et 2024, le Cnam-ISTNA est missionné par l'ARS du Grand Est pour dynamiser le réseau des signataires de la charte d'engagements du PNNS dans la région. Cela s'inscrit à la fois dans son rôle national d'animation du réseau d'acteurs du PNNS et dans son implantation régionale.

Le Cnam-ISTNA a mobilisé ses compétences et son expérience pour impulser une nouvelle dynamique en Grand Est en étroite collaboration avec l'ARS qui souhaite s'appuyer sur le réseau de collectivités signataires formé pour accompagner et financer les projets de prévention en nutrition-santé dans les territoires.

Contexte

Depuis 2023, le rôle du Cnam-ISTNA est d'accompagner les délégations territoriales de toute la région Grand Est dans leur démarche de sensibilisation des collectivités, en mettant particulièrement l'accent sur celles déjà engagées dans un Contrat Local de Santé (CLS). L'objectif est de promouvoir le dispositif de la charte d'engagements du PNNS. Cette mission poursuit l'ambition majeure de développer et animer le réseau de signataires en Grand Est grâce à un accompagnement renforcé et à la valorisation des structures engagées.

Nouveaux signataires 2025

À l'instar des années précédentes, le Cnam-ISTNA a poursuivi sa collaboration avec les délégations territoriales de la région souhaitant poursuivre la dynamique de valorisation de la charte

d'engagements PNNS, en lien notamment avec les CLS de leurs départements. Des temps de réunion ou des échanges par mail ont permis de définir la stratégie à adopter en 2025 avec les différents délégués territoriaux.

En 2025, **29 rendez-vous de présentation du dispositif** ont été réalisés auprès de **35 collectivités différentes**, contre 16 présentations auprès de 21 collectivités en 2024, traduisant une montée en puissance de l'intérêt pour l'engagement dans la charte du PNNS et les dispositifs nationaux et régionaux en lien.

Des rencontres ont été initiées par le Cnam-ISTNA en relançant les collectivités qui avaient participé aux ateliers d'échanges sur le PNNS, en prenant attache avec les territoires impliqués dans d'autres dispositifs (Goûter mon Territoire, Escape NutriGame®, formation, etc.) et en sollicitant les signataires dont l'engagement arrivait à échéance ou avait expiré.

Ces différentes démarches ont abouti à **10 demandes de signatures effectives** et validées par l'ARS Grand Est en 2025.

- La communauté de communes Forêts, Lacs, Terres en Champagne (département 10)
- La communauté de communes Arcis, Mailly Ramerupt (département 10)
- La communauté de communes Pays d'Othe (département 10)
- Le Syndicat Mixte du Pays de Chaumont (département 52)

- L'association Pays Terre de Lorraine, regroupant 4 communautés de communes (département 54) :
 - Moselle et Madon
 - Terres Touloise
 - Pays du Saintois
 - Pays de Colombey et Sud Toulais
- Le PETR Pays Barrois (département 55)
- La communauté d'agglomération Sarreguemines Confluences (département 57)

Quatre collectivités ont pu signer la charte d'engagements en 2025, 6 étaient en attente de l'organisation d'un évènement de signature après les élections municipales.

Les nouvelles collectivités signataires ont bénéficié d'une **subvention de 1000€** accordée par l'ARS Grand Est pour toute adhésion.

Par ailleurs, la ville de Mulhouse a vu son engagement expirer en 2025 et souhaite pouvoir se réengager en 2026 dans le dispositif.

Ainsi, en 2025, le Grand Est compte **32 structures officiellement signataires**, dont 10 nouvelles collectivités en 2025.

Évènements de signatures 2025

Dans le but de valoriser l'engagement des collectivités, le Cnam-ISTNA était en appui de l'ARS et des futurs signataires pour organiser des évènements de signature de la charte en présentiel : rédaction de communiqués de presse, réunions préliminaires, prise de parole pour présenter les recommandations et les outils du PNNS, ... Ces manifestations ont permis de mettre en avant les différentes parties prenantes.

Quatre évènements de signatures en présentiel ont été organisés en 2025 en présence des élus et des directeurs des délégations territoriales de l'ARS Grand Est pour :

- La communauté de communes Forêts, Lacs, Terres en Champagne en juin – Le Cnam-ISTNA a pu y présenter plus en détails les modalités de l'engagement dans la charte et les outils du PNNS en lien. L'objectif était de profiter de l'évènement pour convier les acteurs locaux en nutrition et les impliquer dans la démarche.
- Le Syndicat Mixte du Pays de Chaumont en juin
- La communauté d'agglomération Sarreguemines Confluences en juillet, à l'occasion de la signature du Contrat Local de Santé de la collectivité
- LE PETR Pays Barrois en août, le Cnam-ISTNA a pu être présent en visio-conférence

Les trois premiers évènements, qui ont eu lieu bien en amont du début de la période de réserve électorale ont été mis en avant sur les réseaux sociaux et sur le site internet du Réseau d'Acteurs du PNNS, où un article dédié a été publié dans la partie « Actualités en région ».

Un cinquième évènement a également été organisé en mars pour valoriser l'engagement de la ville de Champigneulle dont la signature de charte s'est déroulée par échanges de mail. Le Cnam-ISTNA y a notamment présenté les outils et ressources mobilisables dans le cadre de l'engagement dans la charte du PNNS. L'évènement a réuni des élus de la commune et de nombreux professionnels de santé du territoire au sein de l'épicerie sociale de la ville.



Accompagner les signataires

En 2025, l'objectif était d'accompagner les signataires, anciens comme nouveaux, dans la mise en place d'actions de prévention en nutrition, en lien avec les engagements de la charte du PNNS. Le Cnam-ISTNA a apporté son expertise de manière personnalisée, en répondant au cas par cas en fonction des besoins et des questions des structures, par mail, visioconférence ou téléphone pour, au total, quatorze structures. Les collectivités suivantes ont fait appel au Cnam-ISTNA pour des besoins plus spécifiques :

- Villes de Bischheim et Schiltigheim
- Communauté d'agglomération de Forbach Portes de France
- Communauté de communes du Bassin de Joinville
- Ville de Frouard

Animer le réseau de signataires

Le réseau des signataires en Grand Est a été valorisé à travers plusieurs publications sur les réseaux sociaux.

Au total, **6 publications** ont été réalisées sur LinkedIn, elles ont touché en moyenne 489 personnes avec un taux de clic moyen de 13,4%. Dans le cadre de sa mission nationale de recensement des actions des signataires de la charte du PNNS, le Cnam-ISTNA a pu récupérer les bilans de 15 signataires en Grand Est (sur 18 en 2024), ce qui représente un total de **55 projets** de prévention en nutrition. Ce travail a permis de mettre à jour certains des 7 projets valorisés dans la partie AGIR du site internet du Réseau d'Acteurs du PNNS.

Deux nouvelles fiches projets ont également été mises en ligne sur le site national. Un bilan des actions 2024 menées par les signataires du Grand Est a été rédigé et diffusé à l'ARS et aux signataires du Grand Est. Il a permis de mettre en lumière les éléments suivants :

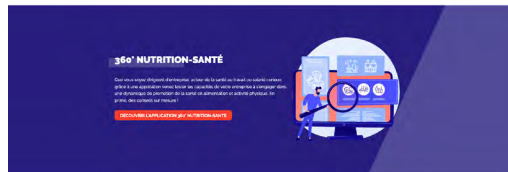
- 27% des actions recensées croisent les trois thématiques nutritionnelles : alimentation, activité physique, sédentarité
- 37% des actions sont des actions d'éducation pour la santé ou de prise en charge
- 31% des actions touchent des enfants ou des adolescents, public que l'ARS Grand Est souhaite cibler prioritairement dans ses priorités régionales de santé



Manger mieux & Bouger plus au travail

Le dispositif Manger mieux & Bouger plus au travail a été développé par le Cnam-ISTNA en collaboration avec l'Unité d'Évaluation Médicale du CHRU de Nancy et a été financé par l'Institut national du cancer (INCa). Il vise à favoriser la mise en œuvre d'actions de promotion de la santé en alimentation et en activité physique sur le lieu de travail.

Un site internet dédié est disponible : <https://manger-mieux-bouger-plus-au-travail.fr/>



EMPLOYEURS OU DÉCIDEURS

/ Pourquoi m'intéresser à la nutrition au travail ?

Je teste mes connaissances

Comment passer à l'action ?

Comment valoriser mes actions en tant qu'employeur ?

PROFESSIONNELS RELAIS

/ Pourquoi m'intéresser à la nutrition au travail ?

Comment me former ?

Comment passer à l'action ?

Quels outils utiliser pour sensibiliser ?

SALARIÉS

/ Quel est le rôle de mon entreprise dans la nutrition au travail ?

Comment savoir où j'en suis ?

Comment bouger au travail ?

Comment manger mieux au travail ?

Rubrique Employeurs ou décideurs

Quatre sous rubriques qui permettent de s'informer sur la thématique de la nutrition au travail (cadre réglementaire, rôle des différents acteurs, enjeux nutrition santé au travail) et qui partagent des outils et idées pour passer à l'action, mettre en place des actions de prévention.

Rubrique Professionnels relais

Cette rubrique est une mine d'informations et d'outils pour amener les acteurs de la santé au travail à mettre en place des actions de prévention en nutrition au travail (enjeux, tests de connaissances, formations, argumentaire pour l'employeur, outils pour mettre en place des actions, et un volet évaluation).

Rubrique Salariés

La rubrique pour les salariés permet avant tout de partager de l'information, astuces et outils pour manger mieux et bouger plus au travail.

Rubrique Outils

- **360° nutrition-santé.** Cette application web calcule le niveau de maturité de la structure. Cet outil permet de prendre conscience de la nécessité d'être accompagné pour la santé des salariés en alimentation et activité physique.
- **Serious Game Carte sur table.** C'est un outil d'éducation pour la santé qui favorise l'immersion dans trois univers et rend plus attrayante et ludique une problématique sérieuse, ici la santé par l'alimentation, l'activité physique et la réduction des temps passés assis.
- **Boîte à idées.** Elle recense de nombreuses astuces et actions de prévention à mener sur le lieu de travail en alimentation, activité physique et lutte contre la sédentarité.
- **Témoignages.** Il est possible de visionner des retours d'expérience pour connaître le point de vue et obtenir des conseils de ceux qui se sont déjà investis dans la démarche.
- **Actualités.** En 2025, 19 actualités ont été publiées.



Actions mises en œuvre en 2025

Sessions de formations des professionnels en distanciel

Une **formation à l'animation de sessions de jeu sérieux « Carte sur table »** a été développée pour permettre aux acteurs de la santé au travail d'être autonomes dans la mise en place du jeu auprès des salariés. Cette formation donne accès à un espace numérique de formation où sont rassemblés les outils nécessaires à cette animation.

En 2025, 13 professionnels ont été formés. La note moyenne de satisfaction est de 8,7/10.



Sessions de sensibilisation des salariés

Nous avons déployé des ateliers de sensibilisation « Lutte contre la sédentarité » pour et avec 17 salariés du groupe LIVIO à Saint-Etienne-lès-Remiremont (88), le 27 janvier 2025.



**Découvrir le catalogue
« Améliorer et préserver la santé
des salariés au travail »**





Salon Préventica | Stand & conférence

Préventica organise chaque année le salon de référence en France pour la Santé, la Sécurité et la Qualité de Vie au Travail.

Nous avons participé au **salon de juin 2025 à Paris**. Nous avons **un stand** pour présenter notre activité « Manger mieux & Bouger plus au travail ».

Nous avons pu également **animer une conférence** « Manger mieux & bouger plus au travail, comment passer à l'action ? », où nous avons retrouvé plus de 70 auditeurs.

Webinaire

En partenariat avec Préventica, nous avons animé **un webinaire « Bien-être physique et mental au travail »**, le jeudi 20 novembre 2025.

Nous avons pu présenter des astuces et outils afin de favoriser le bien-être des salariés.

Il y a eu **223 auditeurs inscrits** et **66 participants** en direct sur le webinaire. Un lien d'accès au replay a été diffusé.



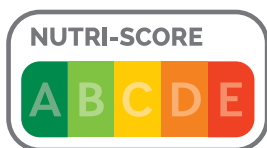
Presse

Nous avons répondu à une interview pour Harmonie Santé et **un article** a été publié en septembre 2025 dans leur magazine digital : **« Comment l'entreprise peut-elle aider ses salariés à mieux manger ? »**.

Nous y expliquons les enjeux de la nutrition au travail et nous apportons quelques astuces pour mettre en place des actions pour la santé des salariés.

Nutri-Score : réponse aux questions, gestion des inscriptions et contrôles des exploitants

Le **Cnam-ISTNA** et **Cnam Entreprises** se sont rapprochés afin de répondre à un marché public de Santé publique France concernant la gestion du Nutri-Score. Le marché nous a été attribué le 3 février 2025.



Le **Nutri-Score** est un logo qui figure sur les emballages et qui note les produits de A, vert foncé, pour les plus favorables sur le plan nutritionnel, à E, orange foncé, pour les moins favorables. Il a été mis au point par des équipes de recherche composées de scientifiques, de médecins et de nutritionnistes. Le score de A à E attribué aux produits est calculé en fonction des nutriments et aliments à favoriser (fibres, protéines, fruits et légumes, légumes secs) et des nutriments à limiter (calories, acides gras saturés, sucres, sel...).

Les autorités compétentes de Belgique, France, Allemagne, Luxembourg, Pays-Bas, Espagne et Suisse ont mis en place un mécanisme de coordination transnational pour faciliter l'utilisation de l'étiquetage nutritionnel Nutri-Score sur la face avant des emballages. Cette coopération se fait au sein d'un comité de pilotage et d'un comité scientifique.

Depuis son lancement en 2017, plusieurs pays ont décidé de recommander son utilisation : la Belgique, la Suisse, l'Allemagne, l'Espagne, les Pays-Bas et le Luxembourg.

À ce jour, plus de 1500 industriels sont engagés en faveur du Nutri-Score incluant non seulement les marques leaders de leur marché, les distributeurs, mais aussi des petites entreprises.

En 2025, environ 100 entreprises se sont engagées dans la démarche en France et plus de 330 à l'international.

Missions

Les missions prévues dans le marché sont la **gestion administrative des inscriptions** dans la démarche du Nutri-Score, la **gestion de la boîte mail dédiée au Nutri-Score** permettant les échanges avec les opérateurs, les consommateurs et l'Oqali, ainsi que le **contrôle de l'utilisation du Nutri-Score par les opérateurs**.

Objectifs

La gestion de la boîte mail dédiée permet de faciliter les échanges et le relais des informations relatives au Nutri-Score aux différents exploitants inscrits dans la démarche et de répondre aux éventuelles questions de ces derniers ainsi que celles des consommateurs.

La réalisation d'audits de l'utilisation du Nutri-Score faite par les opérateurs permet de vérifier que l'outil est utilisé conformément au règlement d'usage et à la charte graphique.

Enjeux

Lors de l'enregistrement dans la démarche du Nutri-Score, les exploitants s'engagent à respecter un règlement d'usage qui sert de support légal afin de définir les règles et de garantir une **utilisation équitable, loyale et correcte** de cet outil de santé publique. Il est prévu dans ce règlement d'usage des contrôles de l'utilisation du Nutri-Score par les exploitants. Les audits, peuvent cibler l'utilisation faite du Nutri-Score sur les emballages alimentaires ou alors le respect de la charte graphique du logo dans la communication réalisée par l'exploitant. Les éléments contrôlés sont l'enregistrement correct de l'exploitant dans la démarche du Nutri-Score, la classification et le calcul correct des produits commercialisés, la concordance des données transmises et des données affichées sur le produit, l'étiquetage de tous les produits dans les délais prévus et le respect des exigences graphiques.

le **cnam**
entreprises

Résultats et chiffres-clés 2025

Inscriptions dans la démarche

100 opérateurs en France

Plus de **350** opérateurs à l'international

Demandes de précision d'opérateurs et de consommateurs

Réponse à plus de **500** demandes

Réalisation d'audits

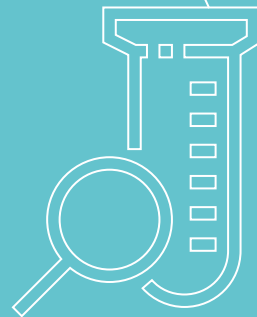
3 audits

Plus de **1 000** références contrôlées

Relais de demandes scientifiques et techniques des opérateurs au comité de pilotage du Nutri-Score

3

4. Recherche appliquée



Une recherche appliquée pour mieux prévenir et accompagner

Nous menons des programmes de recherche interventionnelle, en partenariat avec des équipes de recherche de l'UMR 1319 INSPIRE de l'Université de Lorraine, Inserm. Les **essais PRALIMAP, PRALIMAP-INÈS puis PRALIMAP-CINeCO** contribuent à apporter des réponses scientifiques sur le **surpoids, l'obésité et les inégalités sociales** de santé. Ces travaux ont permis de développer des outils et programmes validés scientifiquement et déployés à l'échelle nationale ou territoriale.

En 2025, le Cnam-ISTNA a également poursuivi son partenariat avec la **Cellule de Recherche En Soins et Prévention (CRESP)** du CH de Manhès en Île-de-France. Les expérimentations ont permis de tester des interventions de prévention en Santé Publique avec une dimension scientifique, d'apporter une évaluation des actions de prévention mises en place au sein d'associations, de structures, de communes et ainsi d'accompagner les évaluations et les mesures d'impacts des politiques en santé publique. Le Cnam-ISTNA a contribué aux expérimentations suivantes : **Dénutrition des personnes âgées et portage repas à domicile ; Ateliers cuisine et formalisation des bonnes pratiques ; Végétalisation des repas en restauration collective scolaire ; Parcours nutrition santé environnement au sein des collèges.**

Zoom sur nos publications 2025 / Surpoids & obésité à l'adolescence

- One-year post-intervention effectiveness of a proportionate universal intervention in reducing social inequalities of weight status among adolescents. Uwizeye M, Dakin M, Manneville F, Langlois J, Legrand K, Spitz E, Böhme P, Lecomte E, Guillemin F, Briançon S, Omorou A. J Epidemiol Popul Health. 2025 Apr;73(2):202977. doi:10.1016/j.jep.2025.202977. PMID: 40157323
- Lifestyle Behaviors and Psychological Health in Adolescents with Overweight or Obesity: Cross-sectional Associations with Weight Underestimation. Manneville F, Legrand K, Omorou AY, Rydberg JA, Langlois J, Böhme P, Saez L, Lecomte E, Briançon S. Int J Behav Med. 2025 Dec; 32(6):874-885. doi: 10.1007/s12529-024-10312-3. PMID: 39168915

PRALIMAP-INÈS

Guadeloupe et Îles du Nord

Un programme de dépistage et de prise en charge du surpoids et de l'obésité en milieu scolaire, avec un accompagnement complémentaire et adapté pour les adolescents de milieux sociaux moins favorisés et/ou en situation d'obésité sévère.

La loi de financement de la sécurité sociale pour 2018 a introduit, en son **Article 51**, un dispositif permettant d'expérimenter de nouvelles organisations en santé reposant sur des modes de financements inédits, et ce, dès lors que ces nouvelles organisations contribuent à améliorer le parcours des patients, l'efficacité du système de santé, l'accès aux soins ou encore la pertinence de la prescription des produits de santé.

Le programme PRALIMAP-INÈS Guadeloupe s'inscrit dans le cadre de l'Article 51. Des financements complémentaires sont issus des crédits FIR de l'ARS de Guadeloupe. Le programme s'est déroulé entre 2021 et 2025 avec une implantation successive de trois cohortes dans les collèges.

Cohorte à Grande-Terre, Marie-Galante et La Désirade / adolescents en classe de 3^{ème} dans 14 collèges

Il s'agissait de la troisième cohorte qui est arrivée à la fin de son suivi en juin 2025.

Prise en charge

Les séances de prise en charge sous forme de petits groupes et accompagnements individuels initiées en 2024 se sont poursuivies en 2025. Entre le 10 janvier et le 6 mai 2025, **105 séances** ont été déployées dans les collèges et animées par des équipes mobiles formées : diététiciens, psychologues et enseignants en activité physique adaptée.

En parallèle et en lien avec le programme PRALIMAP-INÈS, une prise en charge des adolescents en situation d'obésité sévère a été réalisée au **Centre Spécialisé de l'Obésité (CSO)** du CHU de Pointe-à-Pitre. L'objectif était de proposer une hospitalisation de jour (1/2 journée ou une journée) aux adolescents en situation d'obésité sévère à l'issue du dépistage.

Lors de cette hospitalisation de jour un bilan complet clinique et biologique est réalisé pour la recherche des causes et complications éventuelles et pour assurer un suivi à l'issue de l'intervention au sein du collège. Sur les 35 adolescents en situation d'obésité sévère, **29 ont bénéficié de la prise en charge CSO.**

Bilan final T2

Les mesures anthropométriques en fin d'année de troisième ont été réalisées dans les collèges entre le 15 avril et le 3 juin 2025 par les infirmiers de l'Éducation Nationale et libéraux. Au total, **142 adolescents**, ceux inclus pour l'étape de la prise en charge et qui ont participé aux différents ateliers et entretiens réalisés par les équipes pluridisciplinaires, ont été mesurés.

En parallèle des mesures anthropométriques, chaque adolescent a été invité à remplir un questionnaire sur ses comportements de santé et sa satisfaction finale.

Réunions de concertations pluridisciplinaires

Les réunions de concertations pluridisciplinaires n°2 (RCP2) ont été organisées en septembre et octobre 2025.

L'objectif de ces RCP 2 était de proposer si nécessaire une suite à la prise en charge en dehors de l'établissement par des séances à domicile (3 séances maximum) et/ou de réorienter vers le système de soins.

Au total, **12 RCP** ont été organisées et **159 dossiers analysés.**

Nouvelle cohorte à Grande-Terre, Marie-Galante / adolescents en classe de 4^{ème} dans 9 collèges

Une nouvelle cohorte 2025-2027 a été officiellement autorisée en novembre 2025, comprenant 8 collèges de Grande-Terre et Marie-Galante : Port-Louis, Maximilien Vrécord Petit-Canal, Florette Morand Morne à l'Eau, Général de Gaulle Le Moule, Guenette Le Moule, Olympe Rame Decorbin Sainte-Anne, Aurélie Lambourde Les Abymes et Nelson Mandela Capesterre de Marie-Galante.

Dépistage

Les mesures anthropométriques et la passation des questionnaires de santé ont débuté en décembre 2025 avec le collège Florette Morand de Morne à l'Eau. Près de 180 élèves de 4^{ème} ont participé à ces deux premières phases.

Cnam-ISTNA

**Conservatoire national des arts et métiers
Institut Scientifique et Technique de la Nutrition et de l'Alimentation**

4 avenue du Docteur Heydenreich • BP 65228 • 54052 Nancy Cedex
+33 (0)3 83 85 45 37 • contact@cnam-istna.fr

www.cnam-istna.fr

*Retrouvez les informations et actualités du Cnam-ISTNA
sur les réseaux sociaux :*

